

La lettre du Cadeb

Collectif d'Associations pour la Défense de l'Environnement dans la Boucle de Montesson

Sommaire

Activité du Cadeb
Agenda associatif
Page 2

Un Plan climat énergie territorial?
Page 3

Forme 21 change de nom
Page 4

L'Europe aide les territoires
Page 5

Débat public sur le RER E
Page 6

La Tangentielle Nord en travaux
Page 7

Ligne nouvelle Paris Normandie
Page 7

La gestion des talus SNCF
Page 8

Biocoop et les maraîchers bio
Page 9

Munich donne l'exemple
Page 10

Brèves dans la Boucle
Page 11

Courrier des lecteurs
Le climat en débats
Page 12 et 13

Collectifs et associations
d'environnement dans la Boucle
Page 14

Rentrée active pour le Cadeb

La question des transports collectifs reste au cœur de l'actualité. Le débat organisé par le Cadeb en novembre 2009 avait confirmé s'il en était besoin que c'est une des préoccupations majeures des habitants de la Boucle. Les participants avaient demandé massivement une amélioration rapide de la situation et les projets évoqués paraissaient bien lointains et même hypothétiques.

En cette rentrée 2010, la situation ne s'est pas améliorée par miracle. Du concret devrait toutefois être proposé aux usagers dans les mois à venir. Tout d'abord, l'arrivée en fin d'année des premières rames RER de nouvelle génération sur la ligne A. On les verra d'abord sur les branches Cergy et Poissy, les plus chargées selon la RATP. Ces trains à double étage, de plus grande capacité, avaient fait l'objet d'une pétition au printemps 2008, initiée par l'Association des Usagers des transports (AUT) et auquel le Cadeb s'était associé en recueillant dans la Boucle quelques milliers de signatures. Ce sera ensuite le débat public sur le prolongement du RER E vers l'ouest, qui devrait permettre aux habitants de la Boucle d'exprimer leurs attentes sur la desserte de leur territoire (voir en page 6). Un autre débat public devrait suivre, en 2011, sur la création d'une ligne nouvelle sur l'axe Paris Le Havre, seul remède efficace contre la saturation de la ligne actuelle.

Autre dossier suivi par le Cadeb : celui de la Tangentielle Nord, avec le début des travaux sur 3 km et les études techniques en cours sur notre territoire. Toujours dans le domaine des transports, le projet de Plan local de Déplacements de la Boucle, en somme il depuis quelques mois, devrait être réactivé. L'un des objectifs – ambitieux – est de réduire notre dépendance à l'automobile. Nos communes parviendront-elles à un accord sur ce dossier ? Tiendra-t-on compte de l'avis des associations ?

Il y a aussi le projet de Schéma de Cohérence Territoriale (le Scot), qui doit fixer le devenir de notre Boucle pour les dix ans à venir. Les élus travaillent sur le dossier, les associations aussi. Maintenant, il devient urgent de confronter les idées. Pour le Cadeb, l'enjeu principal demeure la préservation et la mise en valeur de nos espaces maraîchers, avec une évolution des pratiques culturelles vers un meilleur respect de l'environnement, le développement des circuits courts entre producteurs et consommateurs, la reconquête de terres en friches, la conversion au bio pour ceux qui le souhaitent afin de répondre à la demande grandissante des consommateurs.

Tous ces thèmes – et d'autres encore – seront développés par les membres du Cadeb sur les différents forums des associations qui se tiennent dans les communes de la boucle de Montesson pendant le mois de septembre. Ce sera l'occasion de faire connaître notre action et d'inviter ceux qui le souhaitent à nous rejoindre. Le programme est en page 2 de la Lettre.

Le Bureau du Cadeb

CADEB association loi 1901 agréée pour la protection de l'environnement
sous le numéro 04-033 DUEL – SIREN 484 499 009
siège social : 130 av. Général de Gaulle - 78500 SARTROUVILLE
Tél : 01 39 57 65 28 - 01 39 15 32 21 e-mail : cadeb78@wanadoo.fr
Site Internet : www.cadeb.org

Activité du Cadeb

Juin (suite)

- 16 juin 2010: Colloque "le Maire et l'énergie", organisé à Paris (BNF François Mitterrand) par l'Association des Maires de France (AMF).
- 17 juin : remise du Grand Prix de l'Environnement, à la porte de Versailles, avec un prix décerné à la ville de Croissy dans la rubrique « Qualité environnementale des constructions. »
- 19 juin : portes ouvertes aux jardins familiaux de Natur'Ville, à Sartrouville
- 24 juin : réunion de présentation de la procédure de débat public sur le projet Eole, à Nanterre.

Juillet

- 1 juillet : conseil communautaire de la CCBS, à Sartrouville
- 28 juillet : réunion du conseil du Cadeb

Adhésions au Cadeb

Associations: L'adhésion est soumise à l'approbation du Conseil du CADEB.

Individuels: la règle est l'adhésion au travers d'une association membre. A défaut, les adhésions individuelles directes sont acceptées

Bulletin d'adhésion

Je demande à adhérer au CADEB et verse ma cotisation de 10 €.

A retourner à:

CADEB 130 avenue du Général de Gaulle 78500 Sartrouville

Agenda associatif

- Samedi 4 septembre: Forum des associations à Montesson, , parc des Sophoras.
- Dimanche 5 septembre; Forum des associations de Chatou, au Centre sportif
- Dimanche 5 septembre: Salon des Associations à Sartrouville , Parc du Dispensaire.
- Dimanche 5 septembre: Forum de la Ville et des Associations, à Carrières-sur-Seine, parc de la mairie.
- Samedi 11 septembre: forum des associations de Houilles, au parc Charles de Gaulle.
- Samedi 11 septembre: Forum des associations au Vésinet, place du marché.
- Samedi 11 septembre: Journée des associations à Maisons-Laffitte. Au programme: un marquage de vélo (gratuit) avec Réseau Vélo 78 chez Technobike, au 1 rue d'Achères.
- Dimanche 12 septembre : Fête de la Carotte - Forum des associations à Croissy-sur-Seine
- Samedi 18 septembre: 6 ème Journée de l'écologie au quotidien organisée à Houilles par la Boucle Verte.
- Samedi 25 septembre: Remise des prix du jeu-concours "A la recherche des trésors du Vésinet" avec le Syndicat d'Initiative et défense du Site du Vésinet.
- Samedi 25 et dimanche 26 septembre : Village-bio à Carrières-sur-Seine, parc de la mairie.
- Samedi 2 octobre: nettoyage des talus SNCF à Sartrouville, avec l'association du quartier de la mairie.
- Samedi 9 octobre: journée de formation sur les schémas d'aménagement et de gestion des eaux, avec Ile-de-France environnement.
- Samedi 9 octobre: Randonnée "Roulez Petits Bouchons", départ à 13h30 depuis Décathlon (Montesson). Randonnée par Sartrouville, Houilles, Carrières sur Seine et Chatou, retour Décathlon Montesson. Organisé par l'association Handi Cap Prévention
- Dimanche 10 octobre: fête des vendanges à Sartrouville, au parc du dispensaire, avec le comité du Vieux Pays.
- Dimanche 17 octobre: randonnée pédestre dans le parc de Maisons-Laffitte, avec l'association du quartier de la mairie à Sartrouville.
- Mardi 19 octobre à la Maison de l'Eau Vive à Chatou, à 20h45: soirée débat et de présentation des « Ateliers du développement durable ». (voir en page 3).
- Jeudi 21 octobre: à Houilles, réunion publique sur le prolongement du RER E (voir en page 6).
- Du 20 au 28 novembre: semaine européenne pour réduire nos déchets.

Renseignements complémentaires sur le site du Cadeb:

www.cadeb.org

Nom	Prénom
Adresse	
.....	
.....	
.....	
Tél:.....	Courriel:

Le Cadeb crée un groupe de travail sur le plan climat énergie territorial

Le Cadeb, collectif d'associations pour la défense de l'environnement de la boucle, travaille en collaboration avec la CCBS (notre communauté de communes de la Boucle) regroupant nos élus.

Afin de présenter des propositions à la CCBS, le Cadeb a constitué en son sein des groupes de travail investis de thèmes précis concernant l'environnement. Un nouveau groupe de travail climat-énergie vient d'être créé pour répondre à la double volonté de réduire nos consommations d'énergie émettrices de gaz carbonique et de préparer les nécessaires adaptations au changement climatique. Ce groupe de travail-climat – énergie est chargé de définir un plan d'actions incluant sensibilisation du public et actions sur quelques projets jugés les plus pertinents au niveau des communes de notre Boucle. L'objectif final étant d'entraîner la CCBS pour qu'elle lance un vrai Plan Climat Energie Territorial (PCET) dans les meilleurs délais.

Pour cela nous avons besoin d'une intelligence collective forte, qui puisse faire germer de nouvelles idées et nous guider dans nos choix. Toute personne intéressée par cette activité citoyenne est chaleureusement invitée à venir nous rejoindre dans cette structure, réflexions et actions. Il n'est pas nécessaire d'être spécialiste, ni technicien, nous avons besoin de tous les points de vue. Il n'est pas nécessaire non plus d'être adhérent à une association pour intégrer un groupe de travail dans le Cadeb.

Pierre Grison

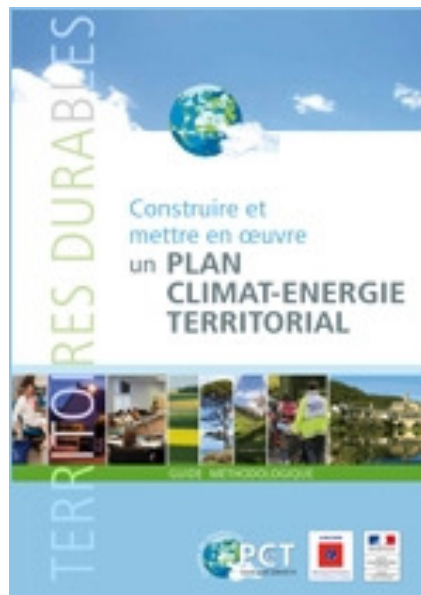
Forum et projets pour le développement durable anciennement « ForMe 21 »

Tél :06 76 56 23 79

Renseignements et inscriptions auprès de Pierre Grison ou du Cadeb

Courriel: cadeb78@wanadoo.fr

Tél: 01 39 57 65 28 ou 01 39 15 32 21



L'ADEME, Agence de l'Environnement et de la Maîtrise de l'Energie, diffuse un Guide méthodologique pour Construire et mettre en oeuvre un Plan Climat Energie Territorial. Ce guide est téléchargeable sur le site Internet du Cadeb en rubrique « documents »

Site du Cadeb:
www.cadeb.org

Deux associations sartrouilloises se mettent au Net

Nous y pensions depuis longtemps, et le voilà notre site WEB est désormais présent sur la toile.

www.comite-vieuxpays-lefresnay.jimdo.com

Nous espérons qu'il répondra à vos attentes et vous informera sur nos activités et notre actualité. Il devrait être le moyen d'échange plus direct où vous pourrez nous y suggérer vos idées.

N'hésitez pas à nous en faire part!

Le secrétariat du Comité du Vieux Pays-Le Fresnay

Siège Social : Maison Guy de Maupassant , 102 quai de Seine 78500 SARTROUVILLE

Le site de l'association « Le val et Vous » est désormais disponible :

<http://levaletvous.vpweb.fr>

Le Val & Vous
74 rue Richepanse
78500 SARTROUVILLE



Forme 21 devient: « *Forum et Projets pour le Développement Durable* »

Ainsi en a décidé l'assemblée générale extraordinaire du 5 juin 2010. Jean-Yves Reyberotte, son président, nous explique pourquoi. Il en profite pour présenter les actions récentes de l'association et nous fixe rendez-vous pour la rentrée.

Notre association, membre du CADEB depuis 2007, a été créée en 2003 sous le nom de « ForMe21 », contraction de « Forum Media pour l'environnement et le Développement Durable ». Le sigle ForMe21 s'étant avéré, à l'usage, peut parlant pour le public qui allait jusqu'à nous identifier à un club de remise en forme pour les jeunes de 21 ans..., nous avons compris qu'il fallait changer l'étiquette, sans changer le produit, c'est-à-dire notre objet et nos buts. Pour une association dont la vocation est de communiquer, c'était la moindre des choses ! Nous avons donc opté pour « *Forum et Projets pour le Développement Durable* ». Un nom qui nous correspond bien parce que notre action se développe selon ces deux axes que sont le débat citoyen, l'échange et l'approfondissement autour des questions de l'écologie et du développement durable, d'une part – c'est l'axe « forum » - et le développement d'actions pédagogiques et de communication destinées à faire passer le message du développement durable dans la société – c'est l'axe « projets », au pluriel, bien sûr !

Gros plan sur l'association

Ce changement est pour nous l'occasion de vous rappeler notre objet. « Forum et Projets pour le Développement Durable » regroupe des personnes pour qui le « développement durable » n'est pas une expression à la mode, mais un véritable enjeu de société pour le 21^e siècle et qui pensent qu'il convient de replacer le respect de l'homme et de la nature au centre de l'activité humaine. L'association agit pour faire prendre conscience de l'impact environnemental et socio-économique de nos modes de vie.



Stand sur les marchés autour du thème de l'alimentation "durable", conçu et animé par les membres des "Ateliers de développement durable".

Notre association, bien qu'ayant son siège à Chatou n'est pas circonscrite à cette commune. Elle accueille volontiers des adhérents de l'ensemble des communes de la Boucle. Elle conduit aussi des actions dans les Yvelines et les Hauts de Seine.

Nombreuses activités

Voici un aperçu de nos actions récentes :

- Interventions auprès des collégiens avec le Conseil municipal des jeunes de Chatou (thèmes : transports / énergie) et le Conseil général des Hauts de Seine;
- Participation à des études et des projets conduits au sein des réseaux associatifs : étude sur la Plaine de Montesson avec le Cadeb ; « *Le bio dans ma cantine* » avec une association de parents d'élèves ;
- Organisation de débats (autour du film « HOME » en novembre 2009 à Sartrouville);
- Organisation des « Ateliers du développement durable » à Chatou ;
- Animation de stands sur les mar-

chés à Chatou et à Croissy sur le thème : « *Bien dans mon assiette, bien sur ma planète* »

- Edition de documents : « *Le Bio près de chez moi* », le guide des approvisionnements en bio dans la Boucle ;
- Participation à des émissions de TV régionale (Yvelines 1^{ère})
- Diffusion d'informations aux adhérents sur l'ensemble des thématiques du développement durable.

Reprise des ateliers

Rendez-vous mardi 19 octobre à la Maison de l'Eau Vive à Chatou, à 20h45 pour une soirée débat à l'issue de laquelle nous présenterons nos activités et en particulier les « *Ateliers du développement durable* ».

Jean-Yves Rebeyrotte

Président de Forum et Projets pour le Développement Durable
25, allée des chevaux-rû
78400 Chatou

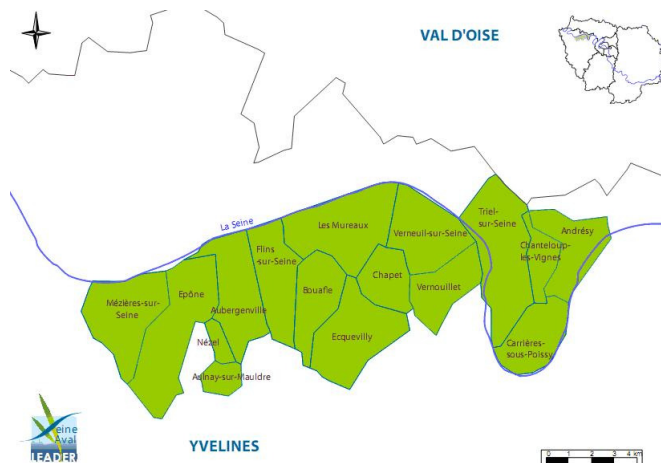
Courriel: forumprojetsdd@sfr.fr
Tél: 01 30 53 37 66 • 06 33 93 72 73

L'Europe aide les territoires ruraux péri-urbains

Il existe différents mécanismes de soutien aux projets de développement rural. Voici comment un territoire yvelinois proche en a profité. Pourquoi pas demain la Boucle de Montesson, alors que le devenir du maraîchage sur notre territoire est l'un des enjeux principaux du schéma de cohérence territoriale en cours d'élaboration? Le Cadeb y est favorable, et en a défendu l'idée dès 2009 auprès de nos élus communautaires. Il n'est pas trop tard...

Inclus dans le périmètre plus large de l'Opération d'Intérêt National Seine Aval, le territoire LEADER (1) du Groupe d'action locale Seine aval, composé de 16 communes pour 135 000 habitants, bénéficie d'une enveloppe de 1 070 000 € de FEADER (2) sur la période 2009-2013 pour financer des projets visant à créer des liens durables entre les mondes agricole et urbain.

Depuis son lancement le 30 mars 2009, le projet LEADER Seine aval a permis de faire émerger et de soutenir financièrement 8 projets locaux, sélectionnés au travers de son comité de programmation qui réunit des membres publics (élus locaux) et privés (acteurs socioprofessionnels, associations, ...), pour un total de près de 160 000€ de FEADER et 387 000€ de crédits publics nationaux (Conseil régional, Conseil général des Yvelines, communes et communautés de communes ou d'agglomération, EPAMSA (3), etc.). Le FEADER intervient également en contrepartie de crédits du Conseil régional et des communes du territoire pour financer l'animation et la gestion nécessaire à la mise en œuvre de LEADER.



Pour quels types de projets ?

Des projets agricoles :

- Modernisation d'une exploitation maraîchère sur la commune de Vernouillet (aménagement d'un local maraîcher et acquisition de nouvelles machines frigorifiques)
- Création d'un magasin commercial sur la commune de Vernouillet pour la vente directe de la production de l'exploitant qui porte le projet, et de 11 autres exploitations voisines (aménagement de l'espace de vente et des surfaces extérieures afférentes).
- Diversification d'une exploitation céréalière d'Ecquevilly vers des cultures fruitières (fraises et framboises, cerises, rhubarbe, herbes aromatiques), dans une optique de vente directe à la ferme.
- Modernisation d'une exploitation agricole spécialisée en cultures fruitières à Ecquevilly (installation d'une couverture anti-pluie sur un verger de cerisier de 10 ha).

Des projets de diversification des exploitations agricoles (circuits courts, accueil pédagogique...) :

- Etude de valorisation des circuits courts agricoles afin d'identifier l'amont et l'aval de la filière : producteurs d'une part, utilisateurs/consommateurs et distributeurs d'autre part.
- Formation, préparation et coordination de 3 agriculteurs en vue de la mise en place d'ateliers pédagogiques d'animation sur l'arboriculture et le maraîchage.

(1) LEADER signifie "Liaison Entre Actions de Développement de l'Economie Rurale". Il correspond à un programme européen finançant des actions locales de développement dans les territoires ruraux. L'objectif est d'expérimenter des projets innovants, à petite échelle, portés par des acteurs publics (collectivités) ou privés (associations, entreprises...).

(2) Fonds Européen Agricole de Développement Rural.

(3) Etablissement public d'aménagement du Mantois Seine aval

Des projets d'aménagement agricole et paysager :

- Opération d'aménagement dans le cadre de la protection des cultures sur la Zone Agricole Protégée de Vernouillet (restauration, amélioration et préservation des terres agricoles et de leurs qualités écologiques, agronomiques et paysagères sur le secteur de la ZAP).

- Opération en lien avec l'hydraulique agricole dans le cadre du projet de "cœur vert" (aménagement d'espaces agricoles et paysages en milieu périurbain, en lien avec l'émergence d'une filière éco-construction) pour la plaine de Chanteloup-les-Vignes, portée par la Communauté d'Agglomération des 2 rives de la Seine.

Ce dernier projet s'intègre plus globalement dans la revalorisation d'espaces agricoles pollués sur la plaine de Chanteloup-les-Vignes par le biais de cultures non-alimentaires devant servir au développement de plusieurs filières liées à l'éco-construction. Il est envisagé l'implantation et l'utilisation de miscanthus, plante non invasive, peu consommatrice d'intrants, et qui offre de multiples débouchés (litières, énergie thermique, dépollution, biomatériaux/polymère). Le **FEADER** intervient pour financer une phase d'expérimentation sur 7.3 ha avec mise en place d'un système d'irrigation en goutte à goutte, en complément du Fonds Européen de Développement Régional qui a déjà permis de réaliser une première étude de faisabilité pour la conception et la réalisation de ce projet "cœur vert".

*Information communiquée par le Réseau Rural et Périurbain d'Ile-de-France
Bergerie Nationale
78514 RAMBOUILLET Cedex*

Pour en savoir plus:

Sur les mécanismes de soutien, aux territoires ruraux péri-urbains: www.cadeb.org en rubrique « actualités »

Sur les fonds européens en Ile-de-France: <http://www.europeidf.fr/>



Le RER E va vers l'ouest: qu'en attendre dans la Boucle?

Le débat public sur le projet de prolongement à l'ouest du RER E - appelé aussi Eole - va se dérouler à l'automne. Le Cadeb suit le dossier avec Île-de-France Environnement (IDFE) et l'Association des Usagers des Transports (AUT). L'intérêt global du projet est incontestable. En revanche, dans la Boucle, sans arrêt, au moins dans l'immédiat, le bilan est plus mitigé, il sera donc essentiel de se manifester pendant la période du débat public, pour s'informer et faire valoir nos arguments.

Le prolongement du RER E à l'ouest consiste à relier la gare d'Hausmann-Saint-Lazare à Seine aval et au Mantois en passant par La Défense.

Le premier tronçon nécessitera le percement d'un tunnel long de 8 km environ jusqu'à La Défense et Nanterre. Au-delà, le RER E rejoindra sur une longueur de 47 Km les voies existantes de la ligne SNCF Paris Saint-Lazare/Mantes qui seront aménagées entre Mantes et Poissy.

Intérêt global du projet

Il s'agit tout à la fois de :

- renforcer la desserte de l'ouest francilien, notamment du Mantois et du secteur de Seine Aval,
- décharger le RER A
- offrir un nouvel accès direct au secteur de La Défense en venant de l'est parisien.

Desserte actuelle et future de la Boucle

Dans la boucle de Montesson, deux gares sont situées sur le parcours d'Eole: Sartrouville et Houilles / Carrières.

Actuellement, ces gares sont desservies par les trois lignes suivantes :

- RER A branches Cergy et Poissy (en heure de pointe, seuls les RER de la branche Poissy marquent l'arrêt à Houilles/Carrières). Pas de changement prévu.
- Transilien SNCF Paris Saint-Lazare / Cergy (liaison supprimée en heures creuses de semaine depuis

2008, suite à réorganisation du RER A). Pas de changement prévu.

- Transilien SNCF Paris Saint-Lazare / Mantes par Poissy (un train sur deux marque l'arrêt à Houilles/Carrières). Cette ligne sera supprimée et remplacée par Eole, mais sans arrêt à Houilles. De plus, dans l'état actuel du projet, aucun autre arrêt n'est prévu entre Nanterre et Poissy.

Manque d'arrêts dans la Boucle

C'est pourquoi les habitants de la Boucle peuvent ressentir une certaine déception vis-à-vis du projet.

Un arrêt dans les gares de notre territoire présente un intérêt incontestable. Sartrouville est la deuxième ville des Yvelines, avec plus de 53.000 habitants. C'est le terminus ouest de la future Tangentielle Nord dont la mise en service intégrale est prévue pour 2018, et une correspondance a tout son sens. La « faisabilité » a d'ailleurs été étudiée. Dommage qu'une variante du projet Eole avec arrêt à Sartrouville ne soit pas proposée au débat public, avec ses avantages et ses inconvénients.

Houilles est une ville de plus de 30.000 habitants et la gare récemment rénovée draine la population des communes alentour (Carrières-sur-Seine, Montesson, etc). C'est la dernière gare sur le tronçon commun SNCF-RER en allant vers Paris, avec une correspondance facile et rapide.

Cette absence d'arrêt n'est-elle que provisoire, dans l'attente de la création

d'une ligne nouvelle Paris Normandie (voir page suivante) ? Des assurances sur ce projet nous seront-elles données pendant le débat public?

Absence d'amélioration de la ligne existante

C'est l'autre déception vis-à-vis du projet dans la Boucle. En effet, en traversée de notre territoire, rien n'est prévu ni pour la sécurisation des accès, alors que le barriérage le long des voies est vétuste ou inadapté, ni pour l'aménagement des quais, ni pour le traitement du bruit ferroviaire, pourtant reconnu. Plusieurs « points noirs » du bruit sont recensés, notamment sur la portion où circule également le fret (pont métallique à Sartrouville).

Débat public

Un débat public aura lieu du 1er octobre au 19 décembre 2010 sur le prolongement du RER E à l'ouest, animé par une commission indépendante. Dix réunions publiques seront organisées sur différents sites.

Une réunion est programmée à Houilles le jeudi 21 octobre, sur « Le prolongement du RER E et la desserte de la boucle de la Seine ».

Un site Internet sera mis à disposition du public à la mi-septembre, avec des informations sur le projet et le compte-rendu des débats.

Précisions nécessaires

En coordination avec les élus de la Boucle, le Cadeb ne peut qu'inviter les habitants de la Boucle à s'informer et à s'exprimer au cours de ce débat, pour que le projet devienne réellement favorable à notre territoire.

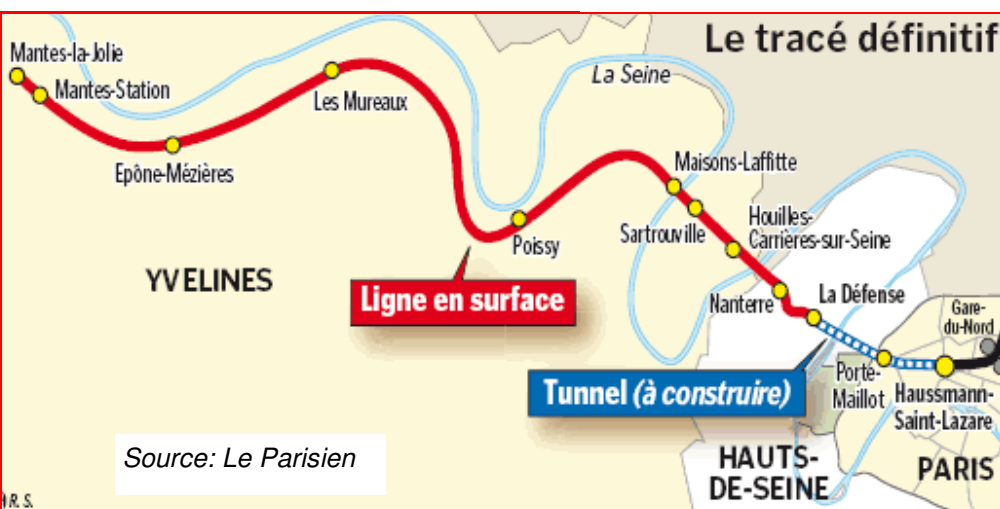
Des informations seront diffusées régulièrement sur le site du Cadeb et nous invitons nos lecteurs à s'y reporter régulièrement.

Gérard Moulin
Chargé de mission transports

Sites Internet:

Cadeb: www.cadeb.org
Commission du débat public RER E:
www.debatpublic-rer-e.org/

La Lettre du CADEB N° 27 -
Septembre 2010



Source: Le Parisien

La tangentielle Nord en travaux

Le Cadeb tient ses lecteurs régulièrement informés de l'évolution de ce projet auquel il est attaché, en veillant à l'amélioration de l'environnement pour les riverains (traitement des points noirs bruits, réhabilitation des paysages, suppression des passages à niveau, etc). Voici les dernières informations recueillies auprès de Stéphane Ménard, directeur de projet à Réseau Ferré de France (RFF), maître d'ouvrage du projet de Tangentielle Nord.

Première véritable rocade ferroviaire d'Ile-de-France, la Tangentielle Nord doit permettre de relier les gares de Sartrouville dans les Yvelines et Noisy-le-Sec en Seine-Saint-Denis, distantes de 28 kilomètres.

Projetée par le STIF (Syndicat des Transports d'Ile-de-France), la nouvelle ligne longera le tracé de la Grande Ceinture utilisée actuellement par les trains de fret et desservira à terme 14 gares, en correspondance avec les RER A, B, C, D et E, avec les trains Transilien de Paris Nord et Paris Saint-Lazare, ainsi qu'avec le tramway T1 et le futur tramway Saint-Denis – Epinay – Villetaneuse.

Le tronçon central Epinay le Bourget

Sur ce tronçon de 12 km environ, les travaux préparatoires ont commencé en juillet 2009. Des câbles et des potences de signalisation ont été déplacés pour libérer et préparer la plateforme où seront implantées les voies nouvelles. Dès l'automne 2010, le chantier sera plus visible, avec la présence d'engins de terrassement œuvrant progressivement sur l'ensemble du linéaire. La date de mise en service de ce tronçon central est toujours prévue pour fin 2014.



Les prolongements

Sur les prolongements Est (Le Bourget – Noisy-le-Sec) et Ouest (Epinay-sur-Seine - Sartrouville), on en est au stade des études d'avant projet.

Le tronçon ouest est celui qui concerne notre Collectif. D'une longueur de 12 kilomètres, il comporte 5 gares dont une nouvelle (Sartrouville Val Notre-Dame). RFF en a confié les études techniques, pour le génie civil, à un groupement composé de SYSTRA, mandataire, de SETEC et du cabinet d'architecte ATTICA et à la SNCF CINP pour les lots d'équipement ferroviaire. Ces deux maîtrises d'œuvres, spécialisées dans le transport urbain et ferroviaire travaillent sur la base du projet, tel que déclaré d'utilité publique en mai 2008. Le dossier technique détaillé devrait être finalisé

à la mi-2011, après avis des communes concernées. Les travaux pourraient alors commencer en 2013 pour une mise en service en 2018.

Le financement

Une première convention de financement a été signée par les partenaires du projet (Région, Etat, départements de Seine-Saint-Denis et du Val d'Oise, STIF, SNCF et RFF). Elle permet la réalisation de la première tranche de travaux sur le tronçon central ainsi que les études techniques et les premières acquisitions foncières pour les tronçons terminaux.

Les différents partenaires se retrouveront fin 2011 pour décider des modalités de poursuite du financement pour le prolongement à Sartrouville.

Jean-Claude Parisot
Cadeb

Ligne nouvelle Paris-Normandie: chimère ou projet réaliste?

Comme indiqué dans la Lettre du Cadeb de mai 2010, le projet du Grand Paris prévoit la construction d'une Ligne à Grande Vitesse entre Paris et Le Havre en passant par Mantes. Un comité de pilotage a été mis en place et les études ont commencé. Un avant-projet a été dévoilé en octobre 2009. La première étape du projet serait la réalisation à l'horizon 2020 d'une voie nouvelle entre la Défense et Mantes, pour un coût estimé à 3 milliards d'euros. Dans la Boucle de Montesson, la nouvelle infrastructure longerait l'autoroute A 14. Ensuite, elle traverserait la forêt de Saint-Germain-

en-Laye puis franchirait la Seine à Achères en direction de Mantes. Sur cette ligne nouvelle, circuleraient non seulement les TGV, mais aussi les trains rapides vers la Normandie. Cela soulagerait d'autant la ligne existante Paris Le Havre, sur la section Poissy, Achères, Maisons-Lafitte, Sartrouville, Houilles - Carrières-sur-Seine, Nanterre. La circulation des RER A et des futurs RER E s'en trouverait simplifiée, ... ce qui, selon RFF, pourrait rendre possible un arrêt du RER E dans la Boucle de Montesson.

Le projet de ligne nouvelle a-t-il des

chances de se réaliser? Et dans quel délai? Les régions normandes et la région Ile-de-France y sont favorables, l'Etat également, comme l'a confirmé un récent colloque au Havre le 4 mai dernier.

La prochaine étape est la tenue d'un débat public, programmée pour 2011. Cela devrait permettre d'y voir plus clair, en termes de projet et de délai. Il faudra ensuite trouver les financements auprès de l'Etat et des collectivités locales!

Jean-Claude Parisot
Cadeb

Talus SNCF: halte au massacre.

Dans le cadre d'opérations d'entretien périodiques des talus ferroviaires, la SNCF coupe à ras la végétation. Derniers exemples récents à Carrières-sur-Seine, Houilles, La Celle Saint Cloud, Sartrouville Une association sartrouilloise confrontée au problème s'est mobilisée, pour éviter le pire et

Depuis sa création, en 1996, l'association du quartier de la mairie s'est préoccupée des talus SNCF. Rien d'étonnant à cela! En effet, avant de franchir la Seine, les cinq puis quatre voies de la ligne Paris Le Havre dominent le paysage. Sur cette portion de cinq cents mètres environ, entre la gare de Sartrouville et le pont sur le fleuve, le remblai est conséquent, haut d'une dizaine de mètres, et les talus s'offrent à la vue des riverains en contre-bas. Le trafic ferroviaire est intense: RER A branches Cergy et Poissy, transiliens au départ de Paris Saint-Lazare vers Mantes et Cergy, trains « Corails » vers Le Havre et Caen, TER Haute-Normandie, sans oublier le fret, notamment la nuit.

Pour les riverains, la végétation présente sur les talus revêt une grande importance. C'est un écran visuel qui préserve leur « intimité » de la « vue plongeante des passagers ». C'est aussi une protection phonique qui « atténue le bruit ferroviaire ». D'autres y voient un atout de valorisation paysagère et un « espace de nature sauvage » utile pour la préservation de la biodiversité.

Forte mobilisation

C'est pourquoi ce fut un tollé général quand en plein mois d'août 2008 un responsable local SNCF crut bon de couper une haie de thuyas en pied de talus pour implanter à sa place une clôture métallique. L'association réagit vigoureusement et la SNCF s'excusa par écrit quelques semaines plus tard mais le mal était fait. D'autant que selon le propriétaire des lieux, Réseau Ferré de France (RFF), la clôture aurait du être positionnée non pas en bas, mais en haut de talus pour permettre un entretien de la végétation en toute sécurité.



Talus mis à nu à Sartrouville

En novembre 2009, l'association apprend que la SNCF envisage une mise à nu des talus. Immédiatement, les riverains soutenus par l'association lancent une pétition qui en quelques jours recueille 53 signatures—toutes favorables - sur 55 habitants concernés. Finalement, avec l'appui de la ville, la SNCF accepte de limiter l'entretien à un éclaircissage des arbres en surnombre et à une taille de la végétation arbustive. A cette occasion, des contacts prometteurs se nouent entre la ville, la SNCF et les riverains pour un entretien pérenne des lieux, mais rien n'est acquis à ce jour. Seule avancée concrète: une opération « citoyenne » est programmée à l'automne pour nettoyer les talus des débris laissés en place après la taille. L'association fournira les « bras », la ville le soutien logistique, tandis que la SNCF garantira la sécurité des participants.

Multiplicité d'acteurs

Comment expliquer la difficulté d'une gestion sereine de ces espaces ferroviaires? A cette question, l'association, avec le soutien du Cadeb, a tenté de trouver une réponse auprès des différents acteurs.

Par habitude, on parle de talus SNCF. C'est inexact. En effet, depuis 1997, la propriété de toute l'infrastructure ferroviaire française a été transférée à Réseau Ferré de France (RFF), entreprise publique créée à cet effet. La SNCF a conservé les gares ... ainsi que la maintenance et l'entretien courant du domaine ferroviaire, dans le cadre d'une convention avec RFF. Deux acteurs au lieu d'un, ce n'est pas une simplification.

Pour la SNCF, la priorité absolue est la sécurité du transport ferroviaire et non l'aspect paysager des talus. Conséquence: un entretien assuré par une méthode expéditive mais efficace, à savoir la mise à nu périodique.

RFF et la SNCF sont ouverts à d'autres modes de gestion, avec des acteurs de proximité. Et de fait, bon gré mal gré, les communes traversées sont amenées à s'impliquer dans la gestion des abords des voies ferroviaires. En la matière, la ville de Suresnes est pionnière. Par convention, elle assure depuis une quinzaine d'années la gestion de la végétation sur ses 5 Km de talus ferroviaires, sachant que les



Sur les talus ferroviaires à Sartrouville, réunion entre riverains, SNCF et commune.

arbres eux-mêmes restent de la responsabilité de la SNCF. Le coût pour la commune est estimé à 0,50 euros par habitant.

Autre acteur émergent: l'association d'insertion. Depuis quelques années, les chantiers leur sont généralement confiés. Ces structures, telles que Espace (*) ou Halage (*) possèdent un savoir-faire technique et environnemental sur les domaines ferroviaires. Elles recrutent localement des personnes éloignées de l'emploi, et concourent à leur insertion professionnelle. Ces associations bénéficient de subventions de l'Etat, des collectivités territoriales et de la SNCF.

Détermination

Quelle formule existante ou à inventer pourrait s'appliquer aux talus de notre quartier? Il est trop tôt pour le dire. Ce qui est sûr, c'est que notre association se montrera coopérative mais déterminée dans la recherche d'une solution satisfaisante et pérenne.

*Jean-Claude Parisot
président*

*Association des riverains du quartier
de la mairie à Sartrouville*

* Pour en savoir plus:

Association Espaces
www.association-espaces.org/spip.

Association Halage
www.halage.fr/

En rubrique documents, sur le site Internet du Cadeb, www.cadeb.org
Les talus ferroviaires de la ligne verte
(document association Espaces)

Biocoop recherche maraîchers bio

Avec plus de 320 magasins de proximité, Biocoop est le premier réseau de magasins bio en France. Dans la boucle de Montesson, il existe une Biocoop à Sartrouville, et tout près, à Rueil, Saint-Germain-en-Laye, Le Chesnay et Chambourcy. Comment s'approvisionnent-elles en produits de maraîchage bio? Voici la réponse, recueillie auprès de deux responsables du réseau.

Maraîchers heureux

Chez Biocoop, le *lien* est essentiel : du " lien au sol " qui concourt à définir l'agriculture biologique, au lien qui unit producteur et consommateur, le réseau Biocoop développe des relations de proximité particulières avec ses fournisseurs agriculteurs.

Collaborateur de *Greenly*, la Biocoop de Sartrouville, Jean-Christophe Sartori explique :

« La première chose qui semble faire peur à tous les maraîchers dans la perspective d'une conversion au bio, ce sont les revenus. Peut-on vivre décemment de sa production en bio ?

La réponse est oui ! Ce n'est pas un oui pour faire plaisir ; c'est un constat. Les producteurs bio, dans leur grande majorité, vivent correctement, d'ailleurs les rencontrer est un vrai moment de bonheur. »

Leur conversion est généralement un acte de conviction : « il faut nourrir le sol et pas la plante ».

Débouchés

JCS : « Pas de soucis pour "écouler" la marchandise, la demande étant nettement plus forte que l'offre et en continuelle progression.

Chez Biocoop, si on a le choix entre deux produits équivalents, ce sera celui qui est produit à côté, et si on connaît le producteur, ce sera encore mieux. Des contrats bipartites sont monnaie courante afin de pérenniser un approvisionnement pour les magasins et d'assurer le producteur que sa production sera vendue à coup sûr. »

Biocoop travaille au quotidien avec de nombreux groupements de producteurs. En signant des accords, Biocoop s'engage sur des volumes et des prix fixés. La fixation du prix se fait ensemble à chaque niveau, chacun devant y trouver son compte.

Ces « partenariats » apportent une stabilité au niveau des prix et donc des revenus assurés aux producteurs.

Par ailleurs, les maraîchers ont le choix entre livrer directement les Biocoops locales, de proximité, ou livrer la plate-forme.

(*) Evolution de la consommation bio en France en 2009 :

- 46% de personnes consomment bio au moins 1 fois par mois (37% en 2003)

Les premiers produits concernés sont les fruits et légumes (80% des acheteurs de Bio)

Cet intérêt est structurel :

- 25 % ont l'intention d'augmenter leur consommation (malgré la crise)

- 71 % ont l'intention de la maintenir (malgré la crise)

- 75 % considèrent que la Bio est une solution d'avenir face aux problèmes d'environnement

- 84 % estiment que l'agriculture Bio doit se développer en France

Source: Agence bio – baromètre CSA de consommation 2009

Site Internet : www.agencebio.org/



La plate-forme

Eric Tardy, directeur administratif et financier du réseau Biocoop, le confirme : « Si la Plaine de Montesson était en bio, toute sa production pourrait être distribuée en Ile de France. La demande est gigantesque, et toujours croissante. Notre seule plate-forme Centre-Nord-Est, qui approvisionne majoritairement l'Ile de France, a un grand besoin de produits franciliens. La plupart de ses fruits et légumes doivent être importés des autres régions de France, en particulier les salades. En 2009, son chiffre d'affaires de fruits et légumes a été de 8 millions d'euros. En dehors des Biocoops, il y a aussi toutes les autres chaînes de distribution du bio : La Vie Claire, Naturalia, Biomonde, Satoriz, etc. Sans compter les Amaps, dont la demande est toujours très forte. »

Conversion

E. Tardy : « Beaucoup de nos producteurs sont évidemment convertis depuis peu. »

Le nombre d'agriculteurs bio est en constante progression: + 23% de producteurs bio entre 2008 et 2009 et, en moyenne, 300 agriculteurs se convertissent par mois (*).

« Pour aider la conversion chez Biocoop, nous pouvons vendre des produits qui sont en deuxième année de conversion, c'est une manière de prouver notre confiance aux producteurs qui font le choix d'une agriculture saine pour eux et pour nous. »

Anne Charrière
Seine Vivante

Francis Bonnemason
La Boucle Verte

Munich, ville exemplaire?

Dans le cadre d'un stage à Seine Vivante, Gwenn Akhlaghi, étudiante en tourisme, a recueilli des informations sur trois démarches exemplaires de la ville de Munich en matière de développement durable – une ville qu'elle connaît personnellement pour y avoir des racines familiales. Peut-on en tirer quelque chose pour la Boucle? Probablement. A chacun de voir.

Une piscine écologique

En pleine ville de Munich, la piscine de plein air Maria Einsiedel a été transformée durant l'hiver 2007/2008 en une piscine naturelle, entièrement nettoyée à chaque instant au moyen des techniques biologiques les plus avancées. Avec trois bassins d'une surface totale de 2865 m², elle ne nécessite pour son épuration que d'une zone de régénération à ciel ouvert de 600 m², complétée par deux aires de filtrage souterraines de 1100 m² au total.

Ce procédé d'auto-épuration ne fait intervenir que la nature. A travers un premier filtre, l'eau s'écoule en permanence des trop-pleins des bassins de baignade vers la zone de régénération plantée. Là, des micro-organismes (plancton) digèrent les impuretés en suspension et les transforment en nutriments pour les plantes, qui les concentrent sous forme de biomasse. Après un nouveau filtrage à travers une couche de gravier, l'eau épurée et douce est réintroduite dans les bassins de natation. Les systèmes complexes de filtration et de désinfection conventionnels sont devenus superflus. Le processus n'utilise ni chlore, ni aucun autre produit chimique. C'est bon pour la santé des baigneurs et de l'environnement.

La qualité de l'eau est contrôlée en permanence, ce qui la rend plus sûre encore que celle des lacs agréés baignade des environs.

Un pacte pour le climat

En novembre 2008, un pacte pour le climat de Munich est conclu sous l'égide du maire de la ville. 130 personnes de tous les secteurs de la société : élus, entreprises, scientifiques, administration, églises et associations, ont répondu à l'invitation.

Dans une déclaration commune, les partenaires s'engagent à œuvrer pour atteindre l'objectif de réduction des émissions de CO₂ de la ville. Chacun dans son domaine et tous ensemble sont déterminés à réaliser des progrès substantiels durant une première phase de deux ans, en repérant les potentiels de réduction existants et en les mettant en œuvre. Un sondage lancé par la municipalité a montré que



L'un des trois bassins de la piscine en plein air Maria Einsiedel à Munich

la problématique du climat est celle que la population perçoit le plus fortement. Près de 20 % de Munichois se sentent responsables et formulent également de fortes attentes à l'égard du monde politique et économique.

De nombreuses manifestations à destination de la population et des divers publics seront organisées durant les deux années que le Pacte s'est donné comme première échéance.

Une étude réalisée gratuitement par l'entreprise Siemens présente deux scénarios permettant à la ville d'atteindre un zéro CO₂ (sans énergie nucléaire) d'ici 2058.

Une campagne pour " Mieux trier nos déchets "

De grandes affiches sur les camions des éboueurs tentent de capter l'attention des Munichois. Ces affiches portent des mots avec la césure au mauvais endroit, source de jeux de mots. Cela donne par exemple :

**développement du -
rable**

ou

**or -
dures.**

La césure au mauvais endroit signifie

que les syllabes sont *mal séparées*, une métaphore pour attirer l'attention sur le problème des déchets *mal triés*. La campagne a eu un tel retentissement qu'elle a dépassé les objectifs de collecte initiaux.

Plus d'1% des déchets collectés dans les déchetteries de la ville sont réutilisables – soit directement, soit moyennant réparation (création d'emplois) – et vendus à bas prix aux populations nécessiteuses.

Les ordures organiques collectées séparément auprès de chaque foyer servent à la fabrication de compost (par fermentation sèche) et de biogaz. Le biogaz ainsi obtenu permet de subvenir à la consommation électrique de 1600 ménages.

A noter : la ville de Munich a édité une brochure gratuite comportant des centaines d'adresses de boutiques d'occasion pour tous types d'objets.

Anne Charrière
Seine Vivante

En bref dans la Boucle

Halte aux excès de publicité extérieure

A Houilles, le nouveau « règlement local de publicité » est finalisé et devrait entrer en application dans les mois qui viennent. Il améliorera sensiblement la situation dans cette commune.

A Sartrouville, la procédure débute, avec le choix du cabinet Gopub pour assister la ville dans ce dossier. Les associations de commerçants et de quartier seront consultées.

Une Maison de l'environnement

L'usine Seine aval traite les eaux sales de nombreux habitants de l'ouest parisien. Pour accueillir le public, une maison de l'environnement vient d'ouvrir ses portes. On y trouve des informations sur le fonctionnement de Seine aval et les bilans environnementaux de l'usine, ainsi que sur les futures installations et l'évolution des travaux de refonte et de mise en conformité de l'usine. La Maison de l'environnement dispose également d'un accès internet libre pour visualiser les cartes d'odeurs réalisées par SYPROS, le Système de Prévisions des Odeurs et consulter les sites Internet du Syndicat intercommunal d'assainissement de l'agglomération parisienne (SIAAP).

La Maison de l'environnement, située Route Centrale des noyers à Maisons-Laffitte, est ouverte les 2^{ème} et 4^{ème} jeudis du mois, de 9h30 à 12h00 et de 14h00 à 17h00.

Roulez petits bouchons

L'association cherchait depuis plusieurs mois un lieu pour continuer son activité (voir lettre du Cadeb de janvier 2010). Sa présidente, Ségolène Rottembourg, était venue expliquer sa situation à l'assemblée générale du Collectif. Une solution de stockage des bouchons vient d'être trouvée avec la Lyonnaise des Eaux à Croissy. C'est une bonne nouvelle.

Handi-Cap-Prévention

Site Internet:

<http://handicaprevention.free.fr/>

Revoilà les odeurs de la végétation

Installée dans la plaine de Montesson, la végétation SEV transforme en com-

post les déchets verts des habitants de la Boucle et alentour. Le problème des odeurs n'est pas nouveau et aucune solution pérenne n'a été mise en place. Après une période d'accalmie relative, de nouvelles odeurs de forte intensité sont apparues fin août.

Ce dossier est suivi avec l'association Qualité de Vie de Laborde à Montesson,

Site: qvlb-montesson.asso.fr/

Un réseau pour les vélos sur tout le Département

L'assemblée départementale vient d'adopter le schéma départemental de Véloroutes et Voies Vertes (VVV), avec notamment Londres-Paris et Paris-Rouen. Dans la Boucle, l'itinéraire suit la Seine, de Chatou à Sartrouville. L'objectif est de permettre le développement des déplacements cyclables, du tourisme et la mise en valeur du patrimoine des Yvelines. Aujourd'hui, on peut évaluer à 750 km le linéaire total d'aménagements cyclables sur l'ensemble du département (pistes et bandes cyclables, voies vertes, zones 30, voies forestières). Le schéma départemental VVV se propose de relier entre eux ces différents aménagements afin de constituer un réseau continu de 500 km.

Pour en savoir plus:

www.media-yvelines.com/

Concertation sur le Scot de la Boucle

Depuis le 1 juillet, a débuté la première phase de la concertation sur le Schéma de cohérence territoriale (Scot). Ce document d'urbanisme fixe les orientations fondamentales d'aménagement pour les dix prochaines années. Tous les domaines sont concernés : habitat, transports, activité. Des panneaux d'exposition sont proposés dans chaque commune de la Boucle et au siège de la CCBS.

Tous ces documents ainsi que le diagnostic sont disponibles en téléchargement sur le site Internet de la CCBS:

www.cc-boucledelaseine.fr/

Projets cyclables dans la Boucle

Plusieurs communes de la Boucle ont déjà un réseau cyclable bien développé, notamment Montesson et Houilles.

D'autres communes ont des projets. Parmi celles-ci, Sartrouville qui ambitionne de créer un aménagement cyclable bidirectionnel sur les quais, en complément de la rénovation de la digue. A Carrières-sur-Seine, le projet consiste à créer un aménagement piéton et cycliste sur les 2 km de chemin de halage, qui permettrait notamment de relier la commune au futur Tramway à Bezons.

Ces dossiers sont suivis par le Cadeb en lien avec Réseau Vélo 78, Collectif qui milite pour le développement de l'utilisation de la bicyclette au quotidien.

Développement des jardins familiaux

A Sartrouville, deux projets sont en cours. D'une part, le relogement de Natur'ville sur des terrains en bords de Seine (voir lettre du Cadeb de juillet 2010). D'autre part, la deuxième tranche de la coulée verte, avec 36 nouveaux jardins, en complément des 39 de la première tranche.

A Carrières-sur-Seine, le projet est porté par une association présidée par Michel Lefevre. Sur un terrain mis à disposition par le Sitru, le défrichage a commencé. Reste maintenant à boucler le financement du projet, évalué à 300 000 euros!

Une aire pour les gens du voyage à Montesson

Située près de l'A 14, dans la plaine, elle devrait ouvrir à l'automne. Sa capacité sera de 18 places, pour des séjours courts de 3 mois, renouvelables en cas de scolarisation.

A Chatou, ce sont 16 places qui sont prévues, mais le dossier prend du retard à cause des expropriations.

Les rapports 2009 du SITRU sont consultables

Le Cadeb est membre de la commission consultative des services publics locaux (CCSPL) et de la commission locale d'information et de surveillance (CLIS) de l'usine d'incinération de Carrières-sur-Seine. A ce titre, le collectif est destinataire des rapports annuels sur le fonctionnement du service de traitement des déchets. Ces documents sont consultables auprès du Cadeb.

Renseignements complémentaires sur le site Internet du SITRU:

<http://www.sitru.fr/>

Climat: courrier des lecteurs

L'article paru dans la Lettre du Cadeb de mai 2010 signé par Jean-Loup Martin et intitulé « [Ecologie : réponse à Claude Allègre](#) » nous a valu plusieurs réactions de lecteurs et de membres du Collectif. Les uns félicitaient le rédacteur pour sa position ferme et argumentée. D'autres au contraire apportaient leur soutien à Claude Allègre et aux « climato-sceptiques ». Dans une sorte de « droit de réponse » à l'article de Jean loup Martin, deux membres éminents du Cadeb nous ont précisé par écrit leur position. Il s'agit de Lucien Parrot (voir ci-dessous) et François Aubrun (page suivante).

Lucien Parrot est adhérent individuel au Cadeb. En de multiples occasions, il a fait bénéficier notre collectif de ses compétences techniques et de son expérience. Vice-président du Syndicat Intercommunal de traitement des déchets de 11 communes et environ 240.000 habitants, le SITRU, il a pendant de nombreuses années apporté son expertise technique pour l'amélioration constante de l'usine d'incinération de Carrières-sur-Seine, avec notamment un procédé de traitement des fumées innovant et performant. Il s'intéresse depuis de nombreuses années à la climatologie.



Lucien Parrot lors de l'Assemblée générale du Cadeb en mars 2010.

Quelques remarques pour situer le problème décrit par le GIEC

Ce groupement de scientifiques sous l'égide de l'ONU a publié plusieurs études depuis 10 ans. Cette docte assemblée est surtout composée de météorologues. Le rapport final destiné aux politiques fait abstraction de toute justification. Les programmes informatiques très complexes prédisent un avenir catastrophique pour les 50 années à venir : +1,6 à 6,8° en 50 ans. Rappelons qu'en 1970, on envisageait + 5° en 2000, on a mesuré 0,1°. Cela prouve les risques d'erreurs inhérents aux prévisions climatiques.

Quelques valeurs indicatives :

- La France représente 1% de la population mondiale, et produit 1,4% des gaz mondiaux à effet de serre (GES).
- 50% du CO2 produit par l'homme est absorbé par l'océan et la végétation.
- Le CO2 dans l'atmosphère croît de 0,5%/an.
- Le CH4 ou méthane (rizières et animaux) croît de 1%/an.
- Le niveau de la mer augmente de 2,5mm/an.
- Les USA émettent deux fois plus de GES par habitant que la France ou l'Allemagne.

Discussion :

L'erreur fondamentale dans l'étude GIEC faite par Mann et la seule rete-

nue pour les politiques (la plus pessimiste) provient de l'exclusion de la température des océans et surtout du fait d'avoir pris en compte les données de l'Amérique du Nord seule. Comment mettre dans les calculs l'influence des nuages des poussières de dioxyde de soufre (SO2), des pluies, de l'activité solaire et des variations du champ magnétique terrestre (450km/an), sans oublier les progrès des conditions de vie de la Chine, de l'Inde et des autres pays.

- Au cours du dernier million d'années on a eu huit cycles de périodes glaciaires dues au changement de l'orbite terrestre. La dernière date de 10 000 ans,
- La fonte des glaces a provoqué une élévation de la mer de 120 m,
- Les variations de température vont de 5 à 8°, étalées sur 1 500 ans.

Conclusion :

Les augmentations de température annoncées depuis 10 ans ne sont pas arrivées, mais on assiste à des fluctuations importantes (diurnes et nocturnes) et à des changements de climats dans certaines zones du globe. L'évaluation des moyennes est donc perturbée. Les variations des 20 dernières années ne peuvent être représentatives compte tenu de la brièveté de la pé-

riode de référence. Le cycle de l'océan (renouvellement) est de 50 ans et plus et son inertie thermique ne peut être négligée. La recherche a besoin de temps et de sérénité, c'est une obligation pour la planète.

Le coût de l'abaissement du CO2 au niveau de 1950 est estimé par l'OCDE à 2% du PIB mondial. Pour la France c'est l'équivalent du budget militaire. La crise économique interdit une telle dépense. Les variations du prix de l'énergie fossile et la généralisation du solaire seront un frein à l'élévation constante du CO2.

Le bon sens conseille d'éviter toute précipitation et de développer le plus possible les sources d'énergies, encore au stade du laboratoire (pile à H2, fusion nucléaire, solaire et biomasse contrôlée). Les domaines de recherche sont variés et nombreux.

Lucien Parrot
Juin 2010

Courrier des lecteurs - suite

Pendant plusieurs années, François Aubrun a participé activement aux travaux du Cadeb en qualité de membre de l'association des Dix arpents à Sartrouville. Depuis son départ pour Maisons-Laffitte, il est adhérent individuel à notre Collectif. Il est chargé du suivi des enquêtes publiques sur le territoire d'action du Cadeb.

« Changement climatique » : au-delà des polémiques...

Où en est-on ?

Tous ceux qui ont pu s'intéresser aux problèmes posés par l'évolution du climat dans le moyen et long terme, ont pris du recul après les multiples polémiques qui se sont développées à cette occasion et qui sont quelque peu tombées depuis. (...)

Après tout cela, que reste-t-il ? :

Pour certains, il est urgent d'attendre et urgent de ne rien faire (ce que d'autres plus ou moins consciemment seraient tentés de leur imposer)

Pour d'autres il faut poursuivre intensément les recherches sur tous les phénomènes climatiques et agir en même temps sur ce qui découle des certitudes partagées mettant en jeu le présent et le bien être des générations futures.

Nous sommes bien sûr des partisans de cette dernière proposition : nous ne rentrerons pas ici dans un débat d'experts (que nous ne sommes pas) mais nous pensons qu'en tant qu'hommes de terrain, observateurs des problèmes environnementaux et de leur urgence à les traiter, il existe suffisamment de certitudes partagées sur le fond et en tout état de cause des convergences nombreuses sur les actions à entreprendre ...



Les certitudes, sur le fond, largement partagées :

La climatologie est une science très complexe qui n'est pas encore une science exacte : des travaux de recherches très importants ont été accomplis, beaucoup reste à découvrir.

Par sa nature et ses conséquences, si on veut préserver la planète et nourrir les milliards d'individus attendus dans le présent siècle (l'évolution de la démographie est prédictible et prévue), il faut tenir compte des risques et des dangers qu'elle met en évidence, trouver et mettre en œuvre les solutions adaptées. (...)

les convergences pour l'action...

(....) . En fait, les actions à entreprendre découlent des nécessités admises auxquelles il convient de faire face :

- lutter contre les pollutions
- développer les énergies alternatives face aux énergies fossiles en voie d'épuisement
- limiter les émissions de Carbone dans l'atmosphère (même pour ceux qui doutent de son influence sur le réchauffement climatique) car cette réduction -utile aussi pour préserver le pétrole-, peut aussi permettre d'éviter

l'acidification de l'océan ..

- lutter contre le manque d'eau qui touche déjà de nombreuses populations du globe
- lutter contre la faim : des millions d'êtres humains sont déjà concernés..
- préserver la biodiversité

en guise de conclusions très provisoires...

Il faut poursuivre et approfondir ce qui a déjà été lancé ! Des plans d'action locaux « environnement développement durable » peuvent constituer une base structurée et cohérente pour avancer

Ne pas se démobiler. Ne pas avoir peur de l'avenir mais s'adapter ..

S'il y a des conflits de priorité, il convient de privilégier ce que l'on peut faire ici et maintenant, dans le sens souhaité et au bénéfice des générations futures ...

Mobilisons-nous ! Mobilisons nos maires ! Mobilisons nos élus !

*François Aubrun
Juillet 2010*

Le texte intégral de la contribution de François Aubrun est consultable sur le site du Cadeb en rubrique « documents »

LE CADEB ET LES ASSOCIATIONS MEMBRES



« Seul, on va
plus vite
Ensemble, on va
plus loin »

CADEB

Association loi 1901
agrée pour la protection
de l'environnement sous le
numéro 04-033 DUEL
Siège social : 130 av. du
Général de Gaulle - 78500
SARTROUVILLE
Tél : 01 39 57 65 28
01 39 15 32 21

Courriel :
cadeb78@wanadoo.fr

Site Internet:
www.cadeb.org/

SIRET:484 499 009 000 13
APE : 913 E

Composition du Bureau

Présidente :
Paulette Menguy
Vice Président :
Alex Ballot
Vice Président
Jacques Firmin
Secrétaire Général:
Jean-Claude Parisot
Secrétaire :
Gérard Moulin
Secrétaire adjointe:
Nelly Doise
Trésorier:
Patrick Bayeux
Membre:
Jean-Pierre Genestier

Aménagement et Environnement de la Boucle (AEB)

Yves Rambaud contact@aeb-parcimperial.fr
Site Internet: www.aeb-parcimperial.fr

Tél: 01 39 76 99 25.

Carrières Autrement

Alex Ballot

Tél : 01 39 14 52 94

Comité du Vieux Pays – Le Fresnay à Sartrouville

Patrick Bayeux bayeuxprues@wanadoo.fr

Tél : 01 39 57 82 63

Comité de quartier des Richebours à Sartrouville

Mario Ostoréro jean-louis.verdure@wanadoo.fr

Tél 01 39 14 88 11

Forum et Projets pour le Développement Durable

(sensibilisation et communication sur le développement durable)
Jean-Yves Rebeyrotte forumprojetsdd@sfr.fr

Tél: 01 53 73 74 18
01 30 53 37 66

La Boucle Verte

Francis Bonnemason contact@laboucleverte.org
Site Internet : www.laboucleverte.org

Tél : 01 39 68 28 35

Les Dix Arpents à Sartrouville

Nathalie Moneyron xarpents@gmail.com

Tél : 01 39 13 44 83

Mieux Vivre à Montgolfier

Marc Aubrée assomvm@gmail.com

Tél : 01 39 14 29 00

Natur'Ville à Sartrouville (promotion et gestion des jardins familiaux)

Chantal Chagnon andchagnon@wanadoo.fr
Site Internet: www.naturville.com/

Tél: 01 39 14 75 25

Quartier de la Vaudoire Debussy à Sartrouville

Lyne Leux associationvaudoire@gmail.com

Recycl'Action (une alternative positive pour la réduction des déchets.)

Cathy Tizzoni recycl.action@gmail.com
Site Internet: <http://recycl-action.over-blog.com/>

Tél: 06 60 38 43 82

Riverains du quartier de la Mairie à Sartrouville

Jean-Claude Parisot arqm@wanadoo.fr
Site Internet: www.arqm.asso.fr/

Tél : 01 39 15 32 21

Seine Vivante

Jean-Pierre Genestier seine.vivante@yahoo.fr

Tél : 01 30 15 06 70

Syndicat d'initiative et de défense du site du Vésinet

Jean-Paul Debeaupuis sidslevesinet@noos.fr

Tél: 01 30 71 29 59

Voisins-Voises à Houilles

Gérard Moulin jgmoulin@wanadoo.fr

Tél : 01 39 68 86 11

LES TROIS COLLECTIFS DE LA BOUCLE DE MONTESSON

CADEB

Collectif agréé d'Associations pour la défense de l'environnement dans la Boucle de Montesson

130 av. Général de Gaulle - 78500 SARTROUVILLE

Présidente : Paulette Menguy Tél 01 39 57 65 28 Courriel : cadeb78@wanadoo.fr

Seine Vivante: Collectif d'associations et de particuliers qui oeuvre pour la préservation des grands équilibres naturels de la vallée de la Seine et le développement de la vitalité de ses écosystèmes

14, rue Charles Bémont 78290 – CROISSY SUR SEINE

Président : Jean-Pierre Genestier Tél : 01 30 15 06 70 Courriel : seine.vivante@yahoo.fr

Réseau Vélo 78: Collectif qui milite pour le développement de l'utilisation de la bicyclette au quotidien.

47, chemin du Tour des Bois 78110 - LE VESINET

Président: Lionel Carrara Site: www.reseauvelo78.org Courriel : reseau.velo.78@club-internet.fr