

Bougival
Carrières-sur-Seine
La Celle Saint-Cloud
Chatou
Croissy-sur-Seine
Houilles
Louveciennes
Montesson
Le Pecq-sur-Seine
Rueil Malmaison
Sartrouville
Le Vésinet



FLASH SITRU

N° 6

SYNDICAT INTERCOMMUNAL POUR LE TRAITEMENT DES RÉSIDUS URBAINS

3^{ÈME} & 4^{ÈME} TRIMESTRES 2007

ÉDITORIAL



© B. Lesgourgues

À l'approche des fêtes de fin d'année, nos gestes d'entraide pour les moins favorisés se font souvent plus généreux. Le SITRU œuvre, lui, toute l'année pour que son activité économique profite aussi à des projets locaux de partage.

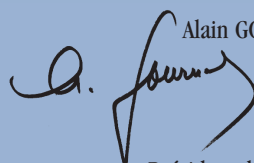
Ainsi, depuis 2001, notre usine incinère gratuitement les déchets d'Emmaüs, l'association fondée en 1957

par l'abbé Pierre, particulièrement active auprès des personnes en situation d'exclusion. Aujourd'hui, le SITRU prend en charge des tonnages supplémentaires allant jusqu'à 500 tonnes par an.

Le SITRU met aussi gratuitement à disposition de la Ville de Carrières-sur-Seine des terrains actuellement en friche pour un projet d'aménagement de jardins familiaux. Confiées à l'association des jardins familiaux de Carrières-sur-Seine (AJFCS) « Nature en partage », les parcelles de terrain seront aménagées et réparties entre des familles défavorisées qui souhaiteraient entretenir un lopin, notamment pour y cultiver quelques fruits ou légumes pour leur consommation personnelle, et s'y détendre en famille. Des travaux d'adaptation superficielle du terrain avec apport de terre végétale et création d'une clôture sont envisagés.

Ce type d'engagement social auquel nous sommes très attachés fait tout autant notre fierté que les performances en termes de protection de l'environnement de notre usine. Moderniser pour préserver notre planète comme notre qualité de vie, et partager les fruits de notre croissance : un bel objectif que votre SITRU poursuivra en 2008 !

*Avec mes collègues élus
et le personnel du SITRU,
je vous souhaite une belle année 2008 !*

Alain GOURNAC

Président du SITRU
Sénateur-Maire du Pecq

LE POINT SUR LES TRAVAUX :

■ Le programme architectural d'embellissement de l'usine est bel et bien lancé. Il s'agit d'un projet esthétique d'habillage de verre et d'acier des volumes, avec aménagement paysager du site. La façade principale est en phase finale de montage. Elle a été repeinte avant d'accueillir la charpente d'acier, lourde de 50 tonnes, ossature des 3500 éléments vitrés destinés à ce seul côté. Cette surface de 1800 m² sert maintenant de support à l'éclairagiste pour l'installation de 311 tubes au néon. Les nouveaux bureaux de l'exploitant, dont les travaux ont débuté en février dernier, seront réceptionnés dans les prochains jours.



■ Le four 1, mis hors service en janvier dernier, doit désormais être démantelé. L'importante activité de démolition constatée sur le territoire national n'a pas permis d'obtenir des prix compétitifs. Le SITRU a donc préféré différer le démantèlement de ce four et relancer une consultation pour négocier des conditions financières plus favorables. La procédure est en cours. Ce décalage n'a pas d'incidence sur les autres travaux.

■ Après avoir franchi avec succès le stade des essais, le nouveau four 1 bis a été mis en service en juillet dernier. L'APAVE, organisme agréé, a procédé au contrôle des performances en septembre. Cet examen permet de vérifier les caractéristiques techniques de l'installation, le respect des garanties du constructeur et en particulier la qualité et la capacité de traitement. Le contrôle s'est avéré concluant. Le nouveau four atteint notamment un rendement de 76% de récupération d'énergie transformée en chaleur et/ou électricité, contre 62 à 72 % pour le four 2 dont la chaudière est plus petite. Avec cette nouvelle installation, le SITRU améliore ses résultats en matière de valorisation énergétique des déchets ; ce qui contribue directement à diminuer la consommation de ressources naturelles.

LA DÉCHÈTERIE EN CHIFFRES :

■ Une fréquentation toujours en hausse : en 2006, ce sont plus de 63 900 passages qui ont été enregistrés, soit une augmentation de 22,4% par rapport à 2005. Au total, 11 460 tonnes ont été déposées, dont 61% de gravats. Ce succès a cependant son revers, des files d'attente assez longues, notamment le week-end. Aussi, nous vous encourageons, dans la limite de vos possibilités, à venir davantage en semaine ou encore les samedis et dimanches matin.



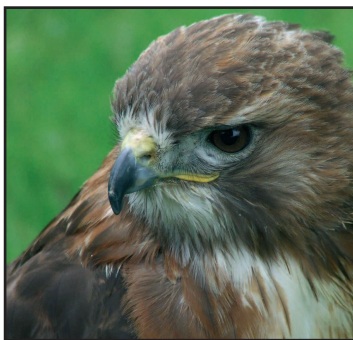
▼ TRAITEMENT DES FUMÉES PERFORMANT

Mesures cheminées (mg/Nm ³)	Normes	Mesures juillet 2007
CO	50	<6,25
Poussières	10	<2,7
COT	10	<5,5
HCl	10	4,05
HF	1	0,6
NOx	80	24,55
SO ₂	30	5,45
Cd+Tl	0,05	<0,0261
Hg	0,05	<0,06755*
Métaux lourds	0,5	0,2021
Dioxines/Furanes	0,1ngl-TEQ/Nm ³	<0,0132 ngl-TEQ/Nm ³

Moyenne des concentrations des rejets atmosphériques mesurés en juillet 2007 par ASCAL, organisme agréé.

* panne dans l'injection du réactif au moment de l'analyse ; une contre-mesure du mercure (Hg) réalisée le 26 septembre 2007 était en-dessous du seuil réglementaire : 0,04 mg/Nm³

DONNER DES AILES À NOTRE USINE :



■ La préservation de l'environnement est une préoccupation constante du SITRU. Aussi, quand on apprend que le site de Carrières-sur-Seine héberge deux couples de faucons crécerelles, ceux-ci deviennent emblématiques d'une volonté affichée. En février 2006, à l'initiative de Jean-Claude Trote, ornithologue, et Jean-Luc Demanche, directeur de l'usine d'incinération, des nichoirs ont été installés en haut des cheminées, suite à des observations répétées du rapace en vol au-dessus de l'usine. Cet oiseau, qui ne sait pas faire son nid et chasse ses proies à terre, affectionne les emplacements de moyenne hauteur. Aussi, son choix s'est porté sur la cheminée de la chaufferie de secours qui culmine à 38 m. Le mâle a su attirer sa femelle et une première couvée a vu le jour au printemps 2006. Depuis cette année, la grande cheminée, haute de 60 m, accueille elle aussi un couple de crécerelles. Quant au faucon pèlerin, daignera-t-il élire domicile sur notre site ? Chassant des proies volantes, il recherche des lieux très haut perchés. Cependant, c'est un oiseau rare, alors patience...

« Planète bleue, je trie, j'agis ! »



Samedi 12 mai, au parc du Dispensaire à Sartrouville, nombreux sont ceux à avoir répondu à l'appel du « consommateur éco-citoyen ». Un rendez-vous organisé par le SITRU pour **sensibiliser, informer et échanger** sur une problématique majeure qui nous touche tous : **les déchets**. Sous la forme de stands (collectivités, associations, professionnels du secteur), d'animations en extérieur et d'un forum-débat sur le thème de la valorisation et de la réduction à la source, chacun, petit ou grand, a pu trouver à son échelle des clés au quotidien pour une gestion des déchets respectueuse de notre environnement.

Le SITRU a fait du public jeune et scolaire une priorité : dans son allocution, Alain GOURNAC, sénateur-maire du Pecq et président du SITRU, a rappelé sa volonté de sensibiliser nos jeunes, les adultes de demain qui mettront en œuvre le développement durable.



Les écoliers de CM1/CM2 mobilisés : à travers un programme pédagogique mis en place en amont de la manifestation depuis le mois de février, 308 élèves ont bénéficié de sorties à la plate-forme de compostage et à la déchèterie, d'interventions et d'animations dans les classes, de documents et d'outils divers sur la thématique des déchets. Ces écoliers se sont rencontrés la matinée du 12 mai pour un échange de savoirs et d'expériences sous forme d'ateliers qu'ils ont eux-mêmes animés. Le public de l'après-midi a pu admirer leurs travaux exposés pour l'occasion. Myriam, Laetitia et Zahara, trois élèves de terminale « vente-action marchande » du lycée professionnel Jules Verne de Sartrouville, ont pris part activement au débat dirigé par Patrice DREVET : le présentateur vedette de France 2 accueillait autour de sa table ronde de nombreux intervenants qui ont répondu aux questions du public et des jeunes lycéennes. La démarche de ces dernières

s'inscrivait directement dans le projet pluridisciplinaire à caractère professionnel, relatif à la pollution due aux emballages, mis en place, en classe, par leur professeur principal, M. NINPE. Des ateliers ludiques de fabrication de jeux et d'instruments avec du matériel de récupération offraient aux enfants et aux moins jeunes la possibilité d'aborder la thématique des déchets sous un aspect plus créatif. Parade et concert des brico-musiciens ont rythmé cet après-midi convivial et pédagogique pour toute la famille.

Directeur de la publication : Alain GOURNAC,
Rédaction : Brigitte LESGOURGUES
Jürgen POLI, Emmanuelle REIDENBACH
Réalisation : Estelle SARL 01 34 75 47 92
SITRU 2 rue de l'Union 78420 Carrières-sur-Seine.
Fax : 01 39 15 88 41