



© Achille

talus sncf, bilan et perspectives

31 avril 2016

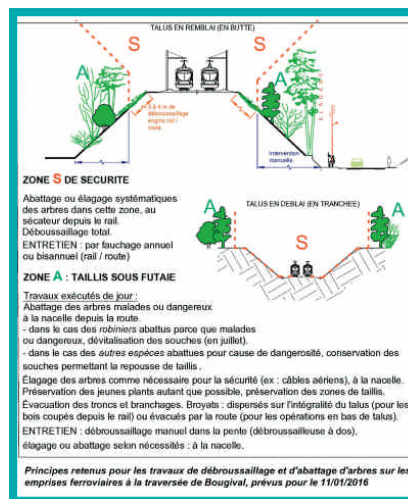
Bulletin
d'information

N°6

En janvier 2016, après bien des péripéties, les entreprises de déboisement conduites par l'ONF sont intervenues sur les talus de la ligne L, de Garches à Bougival.

Dans nos précédents bulletins d'information nous n'avions pas laissé espérer monts et merveilles. Il nous avait fallu accepter que, dans l'intérêt de la circulation ferroviaire, les talus en déblais (tranchées) soient intégralement dégagés de toute végétation. Que sur les talus en remblais (buttes), les bandes proches des rails soient dérasées, et que les arbres morts ou malades soient supprimés (ci-contre).

Il avait fallu accepter ces sacrifices pour sauver l'essentiel : les parties inférieures des grands talus en remblais de Bougival et de La Celle Saint Cloud, qui se voient comme les yeux au milieu du visage, et que nous voulions en quelque sorte faire classer comme un patrimoine public. C'est ce qui avait été obtenu après une "négociation" avec la SNCF conduite par 8 maires mis sous pression par leurs administrés et les associations.



Ces engagements ont-ils été respectés ? Force est de constater que le résultat est pour le moins contrasté :

Chemin de l'Ariel : avant...

et après ...



❶ Les talus en déblai (voie en tranchée vers le chemin de l'Ariel), ont été débarrassés de toute végétation comme prévu, mais pas que : la SNCF a rasé impitoyablement les replats en tête de talus, jusqu'aux limites des propriétés privées, ce qui n'était pas prévu (ci-contre).

❷ Sur tous les talus en remblai (buttes) à la traversée de Bougival (avenue de la Gare ci-contre, bas de la rue Victor Seul, sente des Beauvilliers, bas de la rue Aristide Briand, rue Cardon), c'est maintenant très clairsemé. La bande supérieure, la plus proche de la voie ferrée, a été entièrement dérasée, mais au moins il subsiste, sur la bande inférieure du talus, les arbres jugés sains et non dangereux. ... remise en ordre forcément traumatisante après une longue période de délaissement ! Mais voyons cela comme un avantage acquis à conserver.

❸ Même constat sur les talus des grandes copropriétés à La Celle Saint Cloud (La Briquerie, Les Grandes Terres). Néanmoins, contrairement aux promesses, le travail n'a pas été effectué "à la main". Résultat, pour laisser passer la pelle mécanique, le talus derrière les pavillons a été rasé, et les riverains n'ont pu que constater les dégâts quand il fut trop tard (La SNCF a admis l'erreur et a replanté quelques arbustes en compensation).



Bientôt : Louveciennes et au delà ... vigilance !

L'été prochain, les travaux de déboisement se poursuivront de Louveciennes à Saint Nom la Bretèche. Il vaudra mieux être vigilants. On vous raconte :

Le 11 janvier à 2h du matin avenue de la Gare à Bougival : 3 engins se succèdent sur les rails, en provenance de Louveciennes. Ils sont munis de projecteurs et de grands bras articulés. Le premier coupe avec un immense sécateur, et les deux suivants broient les branches (*ci-contre*).

Deux riverains de l'avenue de la Gare, ont escaladé la voie ferrée et engagé la conversation avec les conducteurs d'engins :

...non, ils ne sont pas au courant que la SNCF a décidé de réduire le déboisement à une bande d'environ 5 m de largeur le long de la voie ferrée ... oui, l'immense sécateur sur bras de 14 mètres va couper tout ce qui est à sa portée ... non, pas de problème, on s'en tiendra à 4 m si c'est la consigne. Il suffisait de le rappeler ...

La semaine suivante, mais de jour, 2 autres interventions des riverains qui ont alerté la mairie, ont permis d'arrêter le bras des *bûcherons* et sauver encore quelques arbres.

Non pas que les responsables aient renié leurs promesses, mais tout simplement parce que les instructions données aux équipes ont été rapides et succinctes et que l'encadrement n'a pas toujours été parfaitement assuré.

Regarder en avant ...

Grâce aux actions conjuguées de "Verte ma ligne, Verte ma ville" forte de très nombreux soutiens, et de la municipalité et de ses services, le pire a pu être évité.



On peut s'en réjouir, et noter que l'action citoyenne ainsi que le dialogue et la concertation entre les parties sont productifs.

Avec le printemps, la nature commence son travail de reconstruction, encore faut-il l'aider.

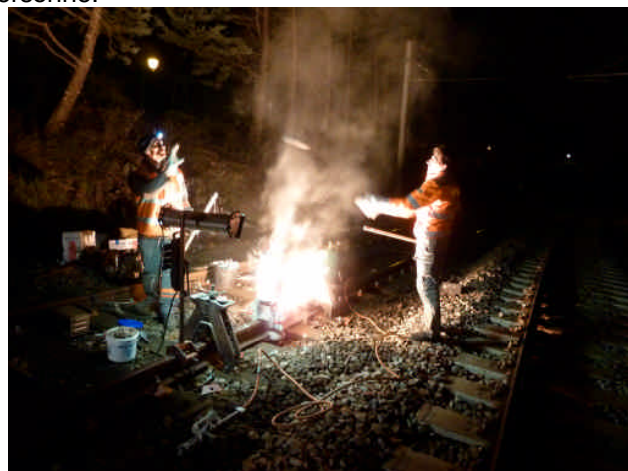
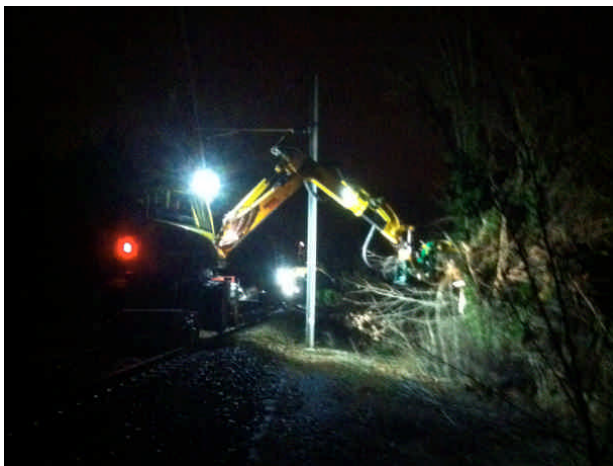
➤ Le long des voies en tranchée, certains riverains, qui s'étaient reposés jusqu'à présent sur la végétation "SNCF" vont recréer leurs propres écrans végétaux en fond de parcelle.

➤ Sur la partie inférieure des buttes, il est souhaitable d'étoffer ce qui reste, en replantant à bonne distance des voies ferrées des arbustes et des arbres de taille raisonnable.

La SNCF en accepte le principe, mais c'est malheureusement à la condition, exprimée, *a priori* sans discussion possible, que quelqu'un d'autre effectue ces plantations, et en assure l'entretien. Pour éviter que la même situation conflictuelle ne se représente dans les années qui viennent, il convient de rechercher un accord entre les riverains (communes, copropriétés voire particuliers) et la SNCF, comme cela se pratique déjà, par exemple à Suresnes. La Ville de Bougival est heureusement disposée à discuter de ces différents points avec les parties concernées.

Envisageons également, avec les associations et nos élus une lutte à plus long terme pour faire évoluer le cadre réglementaire. Actuellement en en dépit des réglementations sur la biodiversité et les trames vertes portées sur le schéma directeur de la région d'Ile -de-France (SDRIF), la SNCF n'a, lorsqu'elle intervient sur ses emprises, de comptes à rendre à personne.

Merci à tous ceux et celles qui sont montés au créneau, merci à ceux qui, de l'autre côté, ont accepté de débattre. Et merci aux travailleurs de la nuit, qui oeuvrent au renouvellement des rails et ballasts (*ci-contre* soudure de rails à la limite de Bougival et Louveciennes, mars 2016).



➔ Pour nous joindre :
vertemaligne.bougival@laposte.net

➔ Les habitants de La Celle Saint-Cloud peuvent aussi contacter le collectif : phil.valenty@gmail.com

Cordialement, et à bientôt, : les «Initiateurs» :

Elisabeth et Thierry BOURGES, Delphine ROCHER,
Pierre CHOUMEURTHE, Françoise LEROY-TERQUEM, Francis BODU